

Prolapso de vejiga

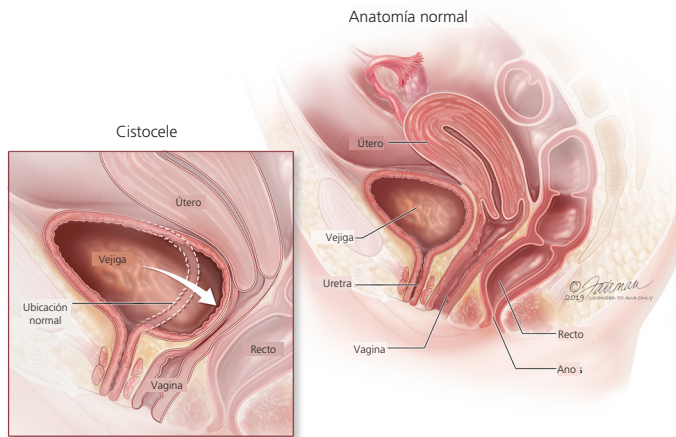
Lo que debe saber



¿Qué es el prolapso de vejiga?

La mayoría de las veces, la vejiga se mantiene en su lugar gracias a los músculos y el tejido de sostén del suelo pélvico que actúan como una "hamaca". El prolapso de vejiga ocurre cuando estos tejidos se estiran y se debilitan. En las mujeres, la vejiga puede caerse y sobresalir a través de esta capa de músculos hacia la vagina.

El prolapso de vejiga, también llamado cistocele, es frecuente en las mujeres. Algunas de ellas tienen prolapso, pero no les molestan los síntomas. Para otras, los síntomas del prolapso de vejiga pueden ser lo suficientemente molestos como para buscar tratamiento.



¿Qué causa el prolapso de vejiga?

El prolapso puede producirse por muchos motivos. Una causa importante puede ser el esfuerzo que realiza esta "hamaca" de sostén durante el parto.

Las mujeres que tienen embarazos múltiples, dan a luz por vía vaginal o tienen partos largos o difíciles corren un mayor riesgo.

Entre otros factores que causan el prolapso se encuentran:

- levantar objetos pesados
- tener mucha tos
- constipación
- esfuerzo frecuente para evacuar las heces
- obesidad
- menopausia (cuando los niveles de estrógeno comienzan a disminuir)
- cirugía ginecológica anterior
- envejecimiento

¿Cuáles son los síntomas del prolapso de vejiga?

Es posible que algunos casos de prolapso de vejiga no causen ningún síntoma o dolor. El síntoma más común es sentir o ver un bulto en la vagina.

Entre otros signos y síntomas relacionados con el prolapso se encuentran:

- micciones frecuentes o ganas imperiosas de orinar
- incontinencia urinaria (escapes involuntarios de orina)
- infecciones urinarias frecuentes
- dolor en la vagina, pelvis, bajo vientre, ingle o zona lumbar
- sensación de peso o presión adicional en la zona de la vagina
- dolor durante las relaciones sexuales



Prolapso de vejiga

Lo que debe saber

- no sentir alivio después de orinar
- tejido que sobresale de la vagina

¿Cómo se diagnostica el prolapso de vejiga?

El prolapso de vejiga se puede detectar mediante la anamnesis y un examen ginecológico. El examen ginecológico se puede realizar mientras usted está acostada, haciendo esfuerzos o empujando, o de pie. También se pueden realizar otras pruebas y estudios de imágenes para analizar el suelo pélvico, tales como:

- cistoscopia
- pruebas urodinámicas
- radiografía
- ecografía
- RM

¿Cómo se trata el prolapso de vejiga?

Algunas mujeres tienen prolapso de vejiga y no tienen síntomas molestos. No necesita tratar su prolapso si no le está causando problemas o no está obstruyendo el flujo de orina. Es importante procurar tratamiento si padece alguno de los signos o síntomas del prolapso. Entre las formas de controlar el prolapso de vejiga se encuentran:

Terapias conductuales, tales como:

- ejercicios de Kegel, para fortalecer los músculos del suelo pélvico
- fisioterapia del suelo pélvico
- un pesario (un dispositivo de sostén vaginal)

El **tratamiento farmacológico** también puede ayudar a mejorar el prolapso y podría incluir el tratamiento de reposición con estrógenos. Los estrógenos pueden ayudar a tratar los síntomas del prolapso, como las infecciones urinarias recurrentes, la micción frecuente o el dolor al tener relaciones sexuales, pero no actúan sobre el prolapso en sí.

Intervención quirúrgica. El objetivo de la intervención quirúrgica es reparar el cuerpo y mejorar cómo se siente. Entre los tipos de intervenciones para el prolapso de vejiga se encuentran:

- **Cirugía tradicional**, que es cuando se realiza una incisión (corte) en el abdomen.
- **Cirugía mínimamente invasiva**, que utiliza pequeñas incisiones (cortes) en el abdomen. Algunos ejemplos son la cirugía laparoscópica y la cirugía robótica (que siempre es controlada por el cirujano).

Antes de someterse a una intervención quirúrgica, debe hablar con su cirujano para conocer los riesgos, beneficios y otras opciones disponibles. Es muy importante que dé su consentimiento informado al médico y la mejor forma de hacerlo es después de que este responda todas sus preguntas.

Acerca de Urology Care Foundation

Urology Care Foundation es la principal fundación de salud urológica del mundo y la fundación oficial de la Asociación Estadounidense de Urología. Ofrecemos información a las personas que tratan activamente su salud urológica y a quienes están preparados para adoptar cambios saludables. Nuestra información se basa en los recursos de la Asociación Estadounidense de Urología y la revisan médicos especialistas. Para obtener más información, visite el sitio web de Urology Care Foundation, **UrologyHealth.org/UrologicConditions**.

Descargo de responsabilidad:

Esta información no es una herramienta de autodiagnóstico ni constituye un sustituto para el asesoramiento médico profesional. No debe utilizarla ni depender de ella para dicho propósito. Hable con el urólogo o el prestador de atención médica respecto de las dudas que tenga sobre su salud. Consulte siempre al médico antes de comenzar o interrumpir los tratamientos, incluidos los medicamentos. Para obtener más información, visite **UrologyHealth.org/Download** o llame al +1-800-828-7866.

